

CENTRE COMMUNAL MULTIFONCTIONS CCM RUE DU VILLAGE 30 À ARZIER-LE-MUIDS

Réalisation : 2010 - 2011

1273 Arzier-le-Muids

Nouvelle construction

Maître de l'ouvrage

Commune d'Arzier
1273 Arzier

Architecte

Suard Architectes SA
Rue de la Colombière 28
1260 Nyon
archi@suard-arch.ch

Collaborateurs:

Jacques Suard
Patrick Bréchon
Max Nack

Ingénieur civil

Fluck Frédéric
1260 Nyon
info@fluck-ing.ch

Ingénieur électricité

Thorsen Sàrl
1170 Aubonne
info@thorsen.ch

Ingénieur CVS

AZ Ingénieurs Lausanne SA
1010 Lausanne
lausanne@azingenieurs.ch

Ingénieur en écologie

BIRD Bureau d'Investigation
sur le Recyclage et la Durabilité
1008 Prilly

Ingénieur acousticien

AAB - J. Stryjenski & H. Monti SA
1227 Carouge
aabmonti@bluewin.ch

Démolition, terrassements

Maçonnerie, béton armé
Aménagements extérieurs

PERRIN FRERES SA

1260 Nyon

Charpente

QUARTA SARL

1260 Nyon

Fenêtres bois-métal

APF MENUISERIE SA

1163 Etoy

Ferblanterie, couverture

HANHART TOITURE SA

1260 Nyon

Etanchéité

G. DENTAN GENEVE SA

1227 Les Acacias

Protections solaires

PROMA SA

1196 Gland

Installations électriques

SWISSPRO SR SA

1010 Lausanne

Tableaux électriques

DEXA SA

1007 Lausanne

Photos: Philippe Béchet + Suard architectes SA



PROGRAMME

Le village d'Arzier-Le Muids, sur les pentes du Jura vaudois, a connu une forte croissance ces trente dernières années, notamment par une extension de sa zone villas. Avec ses 2220 habitants, étagés entre 600 et 1000 mètres d'altitude, la nécessité de compléter l'offre en équipements publics s'imposa. Parallèlement à la rénovation de son auberge, la commune lança en 2008 un concours d'architecture pour la réalisation d'un nouveau centre communal multifonctions et multigénération, destiné à accueillir sous un même toit 21 enfants en crèche/garderie, 24 enfants en UAPE (unité d'accueil pour la petite enfance), la bibliothèque communale, le club des aînés et des salles pour sociétés.

CONCEPT

Le centre du village cherche ses limites. Le bâtiment propose de mieux le contenir par son implantation, en participant à la définition de sa façade amont. La reconnaissance de l'espace public est ainsi placée au cœur du projet. Toutes les fonctions motrices du programme, ainsi que l'entrée du bâtiment, sont orientées sur la place du village, puis le lac et les Alpes. Elles sont ensuite réparties entre les différents niveaux, selon leurs besoins d'accessibilité, de privacité ou leur usage. Ainsi, passé l'esplanade d'entrée en aval, le rez inférieur accueille la bibliothèque puis le club des aînés agrémenté d'une belle terrasse avec vue. La crèche, la garderie et l'UAPE occupent le rez supérieur afin de bénéficier de préaux privatifs en amont. Les combles proposent ensuite deux salles pour les sociétés ; l'une d'entre elles



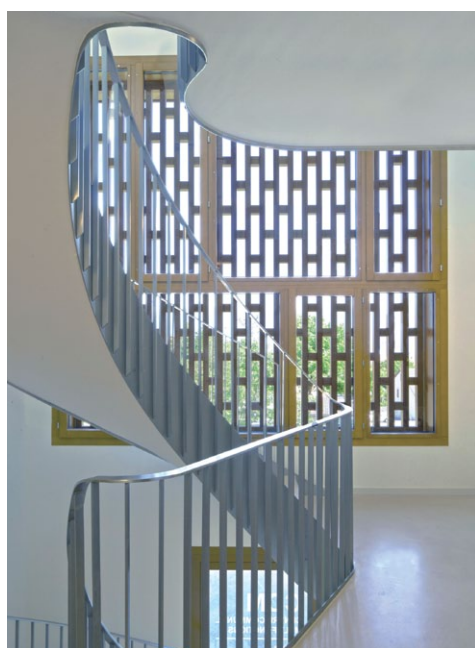


fonctionnant comme réfectoire pour la structure d'accueil scolaire, avec cuisine semi-professionnelle et buanderie.

Dans le même esprit les façades du bâtiment rappellent le contexte bâti environnant, en proposant une interprétation contemporaine du langage traditionnel dominant en périphérie de la place. Le bâtiment neuf pourrait ainsi tout à fait être confondu avec la rénovation soignée d'un immeuble ancien.

ENERGIE

Par respect des préoccupations énergétiques actuelles et du confort des futurs utilisateurs, la certification MINERGIE-ECO® a été atteinte. Les locaux sont chauffés par une pompe à chaleur air/eau, en attendant le raccordement au futur réseau de chauffage à distance communal en cours de réalisation. L'eau chaude sanitaire est essentiellement obtenue par des capteurs solaires thermiques en toiture. Une ventilation double flux à récupération d'énergie complète l'installation.



MATERIAUX

Le choix des matériaux est majoritairement orienté par la certification ciblée. La structure porteuse intérieure et le soubassement sont ainsi réalisés en béton recyclé, dont l'usage atteint globalement 87% du béton coulé utilisé. Les 2 façades en pignon sont en construction monolithique faite de briques de béton cellulaire. L'ossature et le revêtement intérieur des toitures et des façades Lac et Jura sont réalisés en sapin blanc communal. Le revêtement extérieur des façades est en mélèze issue de la commune voisine de La Rippe tandis que la toiture est recouverte de tuiles en terre cuite du pays. Fibre de bois et laine de roche en constituent l'isolation thermique additionnée. L'ambiance lumineuse intérieure est optimisée par de larges baies vitrées et des revêtements clairs. Des touches de couleurs vives sur 4 tons animent les différents espaces via faïences, peintures, vitrages ou mobilier. Un soin particulier est aussi apporté au confort phonique entre les différentes fonctions et acoustique des espaces.



Eclairage de secours
TYCO SA
1217 Meyrin

Détection incendie
D.E.S SYSTEMES DE SECURITE SA
1032 Romanel-sur-Lausanne

Installation de chauffage
CHAUFFAGE SERVICE PLUS SARL
1268 Begnins

Installation de ventilation
COFELY SA
1018 Lausanne

Régulation
SAUTER SA
1228 Plan-les-Ouates

Installations sanitaires
VOUTAT SA
1196 Gland

Agencements de cuisine
TEUTSCHMANN MARC SA
1260 Nyon

Ascenseurs
OTIS SA
1213 Petit-Lancy

Plâtrerie, peinture
WUTRICH G. ET N. SA
1123 Aclens

Serrurerie
BTCM SA
1030 Bussigny-près-Lausanne

Menuiserie intérieure
GROSJEAN SA
1263 Crassier

Chapes, sols sans joints
PACHOUD B. ET FILS SA
1004 Lausanne

Sols en linoléum
BERSETH SOLS SA
1261 Marchissy

Murs en faïence
JACQUES MASSON SA
1260 Nyon

Faux-plafonds
M+M MONTAGE - MAINTENANCE SA
1024 Ecublens

Nettoyages
ASEPTYS CONCEPT SERVICES SA
1279 Chavannes-de-Bogis

Jardinage
LA FEUILLE VERTE
1269 Bassins

Clôtures
CABOUSSAT SARL
1196 Gland

CARACTERISTIQUES
Surface brute des planchers: 817 m²
Volume SIA: 3'420 m³
Coût total: CHF. 3'447'000.-
Coût m³ SIA (CFC 2): CHF. 869.-/m³